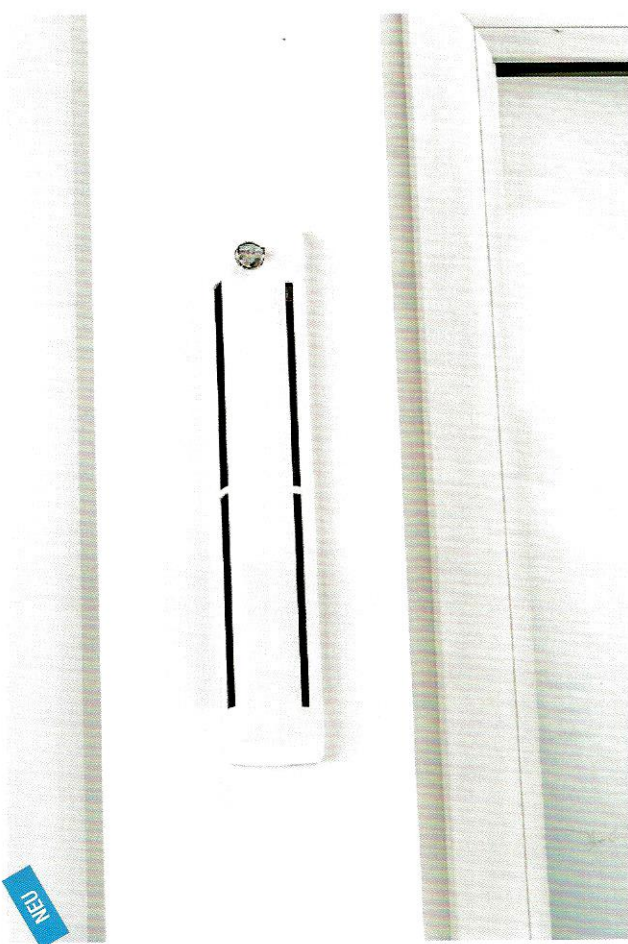


ZUROH 100 / ZUROH 110

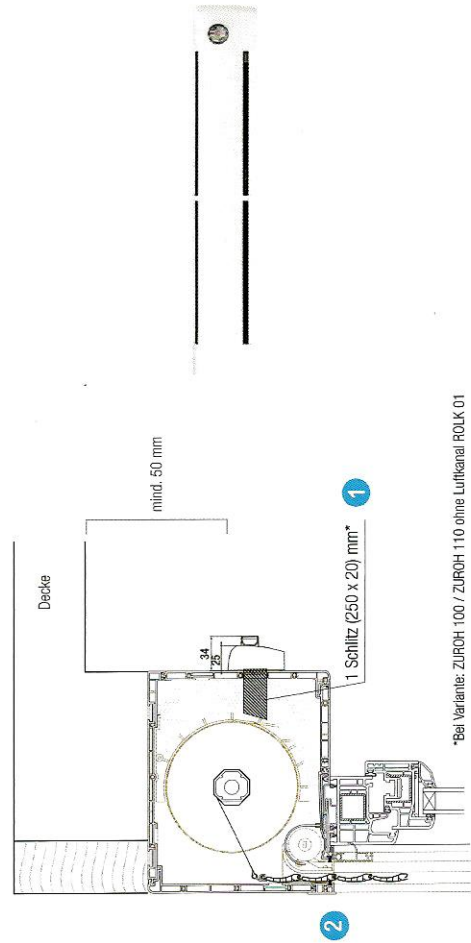
Außenluftdurchlass für Rollladenkasten

NEU



⚠ Das Fräsmaß am Rollladenkasten ist von den eingesetzten Zubehörteilen abhängig.

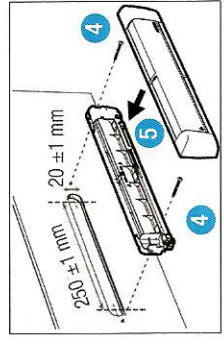
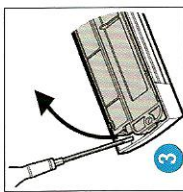
- Fräsmaße ohne Rundungen:**
- ZUROH 100/110 ohne Zubehör: 250 x 20 mm
 - ZUROH 100/110 + Luftmengenerhöhung ROLE 01: 250 x 20 mm
 - ZUROH 100/110 + Luftkanal ROLK 01: 250 x 25 mm
 - ZUROH 100/110 + Luftmengenerhöhung ROLE 01: 250 x 25 mm



*Bei Variante: ZUROH 100 / ZUROH 110 ohne Luftkanal ROLK 01

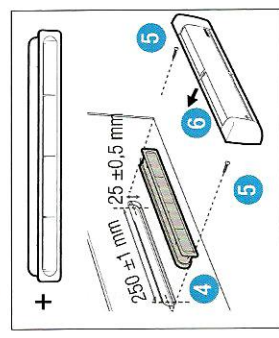
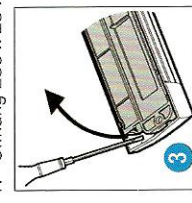
Montage ohne Luftkanal (ROLK 01):

1. Öffnung 250 x 20 mm (ohne Rundung) im Rollladenkasten herstellen.
 2. Bei lichtdicht geschlossenem Rollladen ist darauf zu achten, dass der Querschnitt der Fräsung (250 x 20 mm = 5000 mm²) nach außen sichergestellt ist.
- Optional: auf der Rückseite des ALD die Flachdichtung aufbringen.*
3. Die Grundplatte aus dem Abdeckgehäuse mithilfe eines Schraubendrehers lösen.
 4. Befestigung der Grundplatte mithilfe von 2 Schrauben. Schrauben sind dem Untergrund entsprechend zu wählen. Wir empfehlen Schrauben Ø 3 mm bis 4,5 mm mit Kreuzschlitz. Keine Imbusschrauben verwenden.
 5. Nach der Befestigung der Grundplatte, die Frontplatte gemäß Darstellung einrasten lassen.



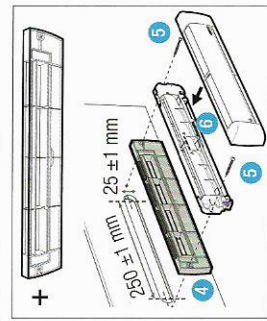
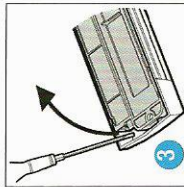
Montage mit Luftkanal (ROLK 01), ohne Luftmengenerhöhung:

1. Öffnung 250 x 25 mm (ohne Rundung) im Rollladenkasten herstellen.
2. Bei lichtdicht geschlossenem Rollladen ist darauf zu achten, dass der Querschnitt der Fräsung (250 x 20 mm = 5000 mm²) nach außen sichergestellt ist.
3. Die Grundplatte aus dem Abdeckgehäuse mithilfe eines Schraubendrehers lösen.
4. Luftkanal (ROLK01) in die Fräsung am Rollladen einsetzen.
5. Befestigung der Grundplatte mithilfe von 2 Schrauben. Schrauben sind dem Untergrund entsprechend zu wählen. Wir empfehlen Schrauben Ø 3 mm bis 4,5 mm mit Kreuzschlitz. Keine Imbusschrauben verwenden.
6. Nach der Befestigung der Grundplatte, die Frontplatte gemäß Darstellung auf die Grundplatte einrasten lassen.



Montage mit Luftmengenerhöhung (ROLE01):

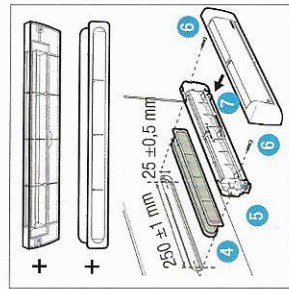
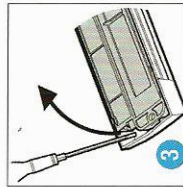
1. Öffnung 250 x 20 mm (ohne Rundung) im Rollladenkasten herstellen.
2. Bei lichtdicht geschlossenem Rollladen ist darauf zu achten, dass der Querschnitt der Fräsung (250 x 20 mm = 5000 mm²) nach außen sichergestellt ist.
3. Die Grundplatte aus dem Abdeckgehäuse mithilfe eines Schraubendrehers lösen.



4. Luftmengenerhöhung unter der Grundplatte platzieren.
5. Befestigung der Grundplatte mithilfe von 2 Schrauben. Schrauben sind dem Untergrund entsprechend zu wählen. Wir empfehlen Schrauben Ø 3 mm bis 4,5 mm mit Kreuzschlitz. Keine Imbusschrauben verwenden.
6. Nach der Befestigung der Grundplatte, die Frontplatte gemäß Darstellung auf die Grundplatte einrasten lassen.

Montage mit Luftmengenerhöhung (ROLE01) und Luftkanal (ROLK01):

1. Öffnung 250 x 25 mm (ohne Rundung) im Rollladenkasten herstellen.
2. Bei lichtdicht geschlossenem Rollladen ist darauf zu achten, dass der Querschnitt der Fräsung (250 x 20 mm = 5000 mm²) nach außen sichergestellt ist.
3. Die Grundplatte aus dem Abdeckgehäuse mithilfe eines Schraubendrehers lösen.
4. Luftkanal (ROLK01) in die Fräsung am Rollladen einsetzen.



5. Luftmengenerhöhung unter der Grundplatte platzieren.
6. Befestigung der Grundplatte mithilfe von 2 Schrauben, die dem Untergrund entsprechend zu wählen sind. Wir empfehlen Schrauben Ø 3 mm bis 4,5 mm mit Kreuzschlitz. Keine Imbusschrauben verwenden.
7. Nach der Befestigung der Grundplatte, die Frontplatte gemäß Darstellung auf die Grundplatte einrasten lassen.

Maße in mm

ZUROH 100 - Front- und Seitenansicht



ZUROH 110 - Front- und Seitenansicht



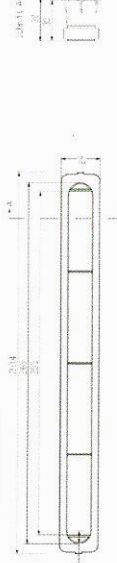
ZUROH 100/ZUROH 110 - Rückansicht



ROLE 01 - Luftmengenerhöhung - Front- und Seitenansicht



ROLK 01 - Luftkanal - Front- und Seitenansicht



ROFD 01 - Flachdichtung - Front- und Seitenansicht

